

# 大垣消防組合 消防統計 2021

令和3年版

Fire Statistics  
OGAKI  
Fire Department  
2021



大垣消防組合  
Ogaki Fire Department



# 消防統計2021 目次

<b>1 今年の災害</b>	1~2
令和3年消防統計概要	
<b>2 火災統計</b> .....	3~4
原因別火災件数	3
月別火災件数・損害額	4
建物火災用途別件数	4
10年間の火災原因別順位 ワースト3	4
<b>3 救急統計</b> .....	5~6
救急事故種別	5
傷病程度別搬送人員	6
年齢別搬送人員	6
10年間の救急出動件数	6
<b>4 救助統計</b> .....	7
<b>5 その他の緊急出動</b> .....	7



## 令和3年消防統計概要

令和3年における大垣消防組合管内1市4町《大垣市(上石津地域を除く。)・神戸町・輪之内町・安八町・池田町 人口約22万2千人》の火災・救急・救助などの状況をまとめました。

### ◆ 火災統計から・・・

#### 火災件数は17件の増加、建物火災は全火災の約45%

火災件数は66件で、昭和45年大垣消防組合発足以来、最も少なかった前年と比べ17件増加しました。

組合構成市町別では、大垣市が42件(9件増加)、神戸町が7件(1件増加)、輪之内町が3件(増減なし)、安八町が6件(2件増加)、池田町が8件(5件増加)となっています。

火災種別では、建物火災が30件(8件増加)、車両火災が9件(2件増加)、その他の火災が27件(7件増加)でした。

建物火災のうち住宅(共同・併用住宅等含む。)からの出火件数は19件で、全建物火災件数の約63%となっています。住宅用火災警報器を設置していない住宅で、就寝中に火災が発生し死亡する事案がありました。住宅用火災警報器を設置していれば、火災に気づくことができ命を落とさずに済んでいた可能性があります。大切な生命、財産を守るためにも設置してください。既に設置されている方は、定期的に作動点検をしてください。また、電池式のものは10年程度で寿命となりますので取替えを推奨します。

#### 出火原因の1位は「たばこ」、2位は「放火(疑い含む。)」及び「火入れ(枯草焼き)」

出火原因別では「たばこ」が10件、「放火(疑い含む。)」及び「火入れ(枯草焼き)」が各5件、「こんろ」、「電気機器」、「電灯・電話等の配線」及び「マッチ・ライター」が各4件となっています。

「たばこ」による出火の半数は住宅で起き、死傷者が発生しています。吸い殻が山積み状態の灰皿を使用していることで、残っていた火種により出火する事案など不始末により起きています。水に浸けて完全に消えたことを確認してから捨てるように習慣づけましょう。また、全国においても出火原因(令和2年確定値)の1位が「たばこ」です。喫煙習慣のある人は気を付けてください。

「放火(疑い含む。)」は、コロナ禍などの不安な情勢時には発生しやすい傾向がみられます。住宅周辺に燃えやすい可燃物を放置したりしないようにしましょう。また、悩み事等がある場合は1人で抱え込まず相談窓口に相談しましょう。

「火入れ(枯草焼き)」は、田畑で枯草やわらの焼却から風にあおられて延焼拡大して火災が発生しています。風の強い日は避けましょう。なお、原則、野焼きは禁止となっています。

「こんろ」は、カセットこんろによる出火が半数を占めています。カセットこんろには、過熱防止装置が付いていないため、揚げ物をする中で油が過熱され発火する場合があります。揚げ物は、過熱防止装置付きのこんろを使用しましょう。また、火をつけたままその場を離れることはやめてください。

「電気機器」は、リチウムイオン電池からの出火が3件発生しています。リチウムイオン電池はスマートフォンなどに使用されており、身近なものから出火しています。リチウムイオン電池は衝撃等に弱いので、取扱いには気を付けましょう。

「電灯・電話等の配線」は、住宅の屋内配線からの出火により発生しています。電気配線は、使用状況や経年等により劣化しますので、タコ足配線などは避け定格値内で電気を使用するようにしましょう。

#### 火災による死者は4人、負傷者は10人

火災による死者は4人で、負傷者は10人発生しました。いずれも、前年より増加しています。死傷者の発生が少しでも減るよう予防広報を続けていきます。

#### 火災による損害額は約8千300万円

火災損害額は約8千300万円でした。前年は、大規模な工場火災が発生したことが起因し、昭和45年大垣消防組合発足以来、最も高い損害額となりましたが、大幅に減少し、過去3年と比較しても最も低くなりました。

#### ◆ 救急統計から・・・

##### **救急出動件数は9,415件、1日あたり約26件出動**

救急出動件数は9,415件で、前年と比べ463件増加しました。1日平均出動件数は約26件で、過去10年間の平均より約220件少なかったこととなります。

救急事故種別をみると、急病が6,235件(約66%)で全出動件数の半数以上を占め、次いで一般負傷が1,413件(約15%)、交通事故が790件(約8.4%)となっています。

搬送人員は8,888人で、そのうち入院加療を必要としない軽症傷病者は2,960人(約33%)となり、前年の2,486人(約19%)と比べ増加しています。今後も救急車の適正利用について考え、行動することを呼びかける広報を継続していきます。

#### ◆ 救助統計から・・・

##### **救助出動件数は11件増加、前年に引き続き交通事故が半数以上**

救助出動件数は67件で、前年の56件より11件増加となりました。

内訳をみると、交通事故による出動が全体の5割以上を占め、次いでその他の事故、建物等による事故等の順になっています。火災による救助出動は、2年連続で0件でした。水難事故は、前年から減少し1件でした。

#### ◆ その他の緊急出動から・・・

火災・救急・救助出動以外の出動件数は1,112件で前年と比べ236件増加しました。そのうちPA連携出動が921件で全体の約80%を占め、前年と比べ235件増加しています。PA連携出動以外においては、多い順に、①焼却行為、②通報確認、③危険性物質の流出、漏えい等となりました。

# 火災統計

区分	令和3年 (A)	令和2年 (B)	増減数 (A)-(B)	市町別					
				大垣市	神戸町	輪之内町	安八町	池田町	
火災件数(件)	66	49	17	42	7	3	6	8	
火災種別	建物火災	30	22	8	19	3	1	1	6
	林野火災	0	0	0	-	-	-	-	-
	車両火災	9	7	2	8	1	-	-	-
	船舶火災	0	0	0	-	-	-	-	-
	航空機火災	0	0	0	-	-	-	-	-
	その他の火災	27	20	7	15	3	2	5	2
焼損面積	床面積(m <sup>2</sup> )	1,372	4,368	△2,996	660	382	173	121	36
	表面積(m <sup>2</sup> )	74	51	23	54	11	1	-	8
	林野(a)	0	0	0	-	-	-	-	-
焼損棟数(棟)	50	42	8	31	8	4	1	6	
焼損棟数(棟)	全焼	16	17	△1	9	3	3	1	-
	半焼	3	1	2	-	1	-	-	2
	部分焼	13	12	1	8	2	-	-	3
	ぼや	18	12	6	14	2	1	-	1
り災世帯(世帯)	27	18	9	17	6	1	1	2	
り災人員(人)	67	43	24	42	12	2	2	9	
損害額(千円)	83,257	1,222,756	△1,139,499	28,963	30,938	7,560	14,498	1,298	
死者(人)	4	0	4	2	2	-	-	-	
負傷者(人)	10	4	6	7	1	-	-	2	
うち30日死者	0	0	0	-	-	-	-	-	

30日死者とは、火災により受傷後48時間を経過し、30日以内に死亡した者をいう。(△は負数を表す)

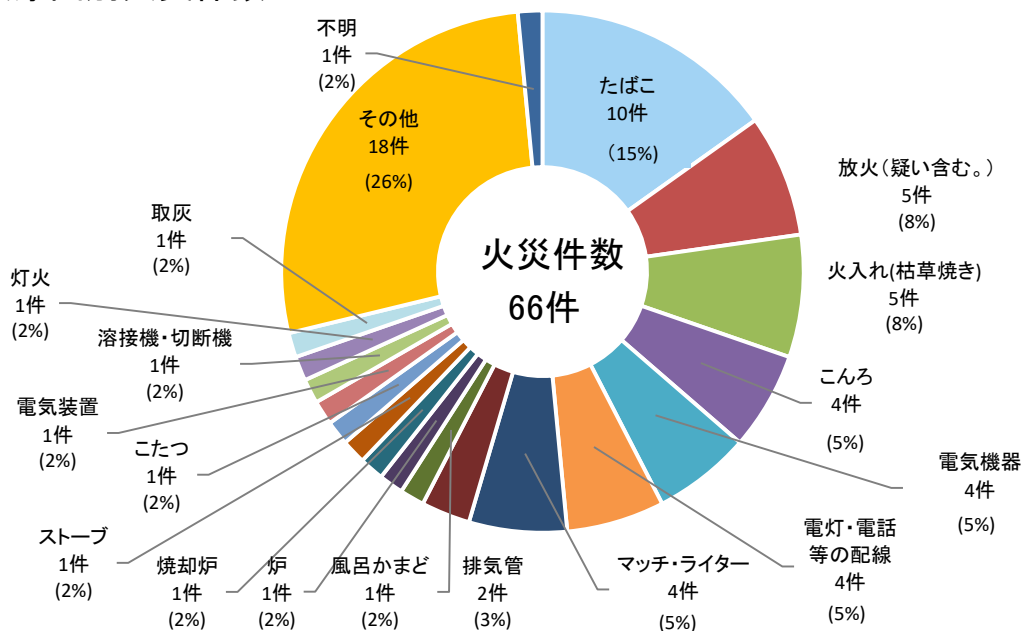
1日平均火災件数…約0.18件(約6日に1件)

1日平均火災損害額…約23万円

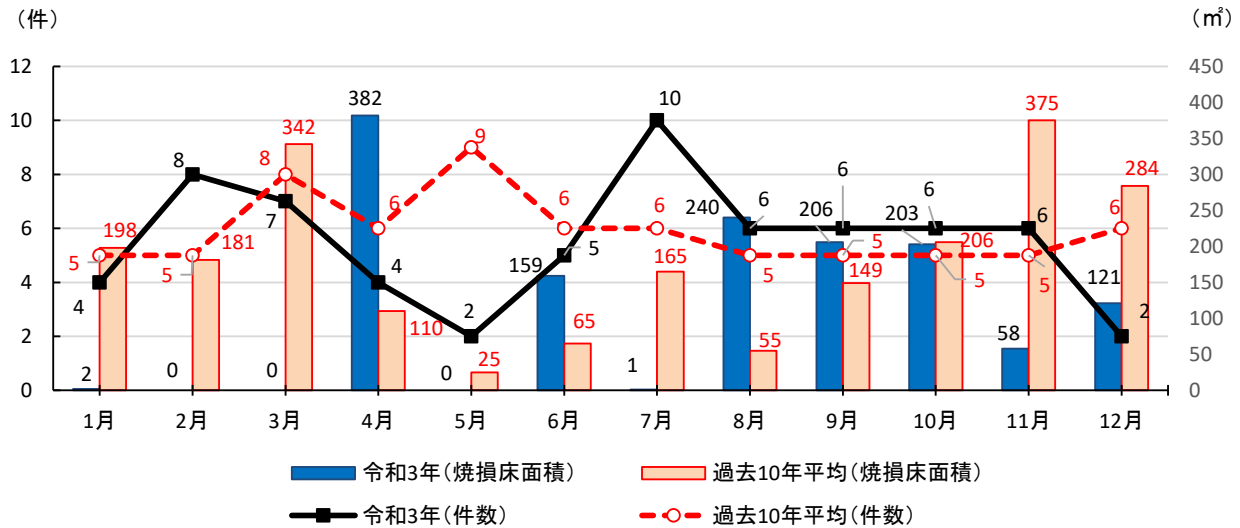
火災1件あたりの平均損害額…約126万円

建物火災1件あたりの焼損床面積…約45.7m<sup>2</sup>

## ◆ 出火原因別火災件数



## ◆ 月別火災件数と焼損床面積



## ◆ 建物火災用途別件数

用途	住宅部分を含む用途			住宅部分を含まない用途			合計
	専用住宅	共同住宅	併用住宅等	特定用途	工場等	その他	
件数 (件)	16	3	0	3	4	4	30

特定用途とは、飲食店などの不特定多数の人が出入りする建物をいう。

※火災件数66件のうち、建物火災は30件

## ◆ 出火原因の推移

	平成23年	平成24年	平成25年	平成26年	平成27年	平成28年	平成29年	平成30年	令和元年	令和2年	令和3年
1位	放火(疑い含む.) 17件	放火(疑い含む.) 14件	放火(疑い含む.) 17件	放火(疑い含む.) 16件	放火(疑い含む.) 10件	放火(疑い含む.) 10件	放火(疑い含む.) 9件	火入れ(枯草焼き) 9件	火入れ(枯草焼き) 9件	放火(疑い含む.) 8件	たばこ 10件
2位	こんろ 7件	こんろ 各5件	たばこ 11件	たばこ 火入れ(枯草焼き) 各7件	こんろ 各7件	電灯・電話等の配線 火入れ(枯草焼き) 各6件	火入れ(枯草焼き) 各8件	放火(疑い含む.) 7件	たばこ 各5件	火入れ(枯草焼き) 4件	放火(疑い含む.) 5件
3位	火遊び 6件	たばこ 各5件	電気装置 6件	電灯・電話等の配線 各7件	火入れ(枯草焼き) 配線器具 各5件	たばこ 各6件	たばこ 7件	たばこ 6件	たばこ 各5件	たばこ 排気管溶接機・切断機 各3件	火入れ(枯草焼き) 5件
管内火災件数	76件	62件	81件	82件	83件	68件	78件	72件	56件	49件	66件



# 救急統計

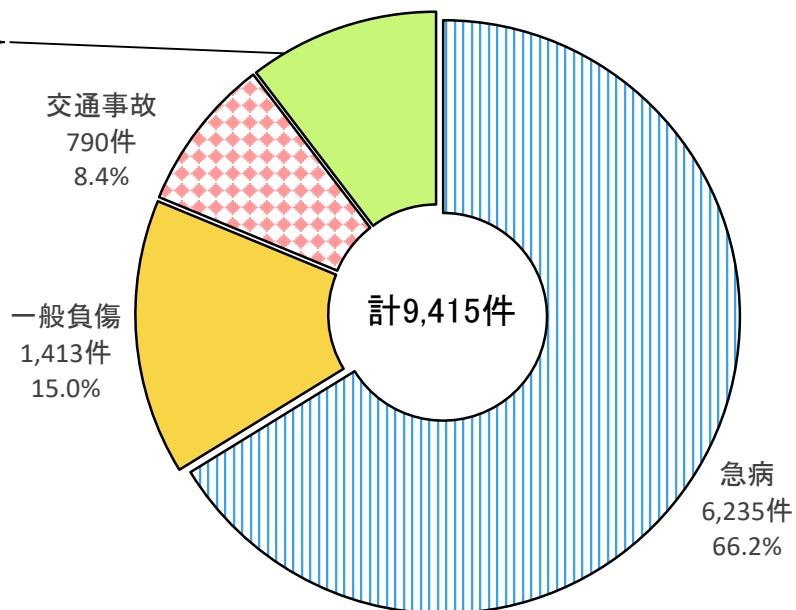
種別	区分 件数 人員	令和3年 (A)	令和2年 (B)	増減数 (A)-(B) (C)	市 町 別					高 速 道 路	管 外
					大 垣 市	神 戸 町	町 輪 之 内 町	安 八 町	池 田 町		
火 災	出動件数	34	30	4	23	4	1	1	5		
	搬送人員	9	4	5	6	1	-	-	2		
自然災害	出動件数	0	1	△ 1	-	-	-	-	-		
	搬送人員	0	1	△ 1	-	-	-	-	-		
水難事故	出動件数	1	3	△ 2	1	-	-	-	-		
	搬送人員	0	0	0	-	-	-	-	-		
交通事故	出動件数	790	781	9	554	52	38	67	72	6	1
	搬送人員	834	842	△ 8	575	57	44	65	85	6	2
労働災害	出動件数	99	94	5	51	10	9	15	14	-	-
	搬送人員	99	95	4	51	10	9	15	14	-	-
運動競技	出動件数	71	70	1	57	8	3	1	2	-	-
	搬送人員	71	72	△ 1	57	8	3	1	2	-	-
一般負傷	出動件数	1,413	1,320	93	1,030	116	52	80	134	1	-
	搬送人員	1,371	1,285	86	994	115	50	77	134	1	-
加 害	出動件数	14	13	1	12	-	-	1	1	-	-
	搬送人員	12	12	0	10	-	-	1	1	-	-
自損行為	出動件数	85	96	△ 11	55	12	3	5	10	-	-
	搬送人員	64	77	△ 13	41	10	2	3	8	-	-
急 病	出動件数	6,235	5,958	277	4,608	440	237	323	621	5	1
	搬送人員	5,880	5,631	249	4,342	416	226	317	573	5	1
そ の 他	出動件数	673	586	87	524	40	16	19	74	-	-
	搬送人員	548	472	76	420	34	12	17	65	-	-
合 計	出動件数	9,415	8,952	463	6,915	682	359	512	933	12	2
	搬送人員	8,888	8,491	397	6,496	651	346	496	884	12	3
不 搬 送		617	574	43	474	36	21	19	67	0	0

(△は負数を表す)

1日平均出動件数・・・約26件

## ◆ 救急事故種別

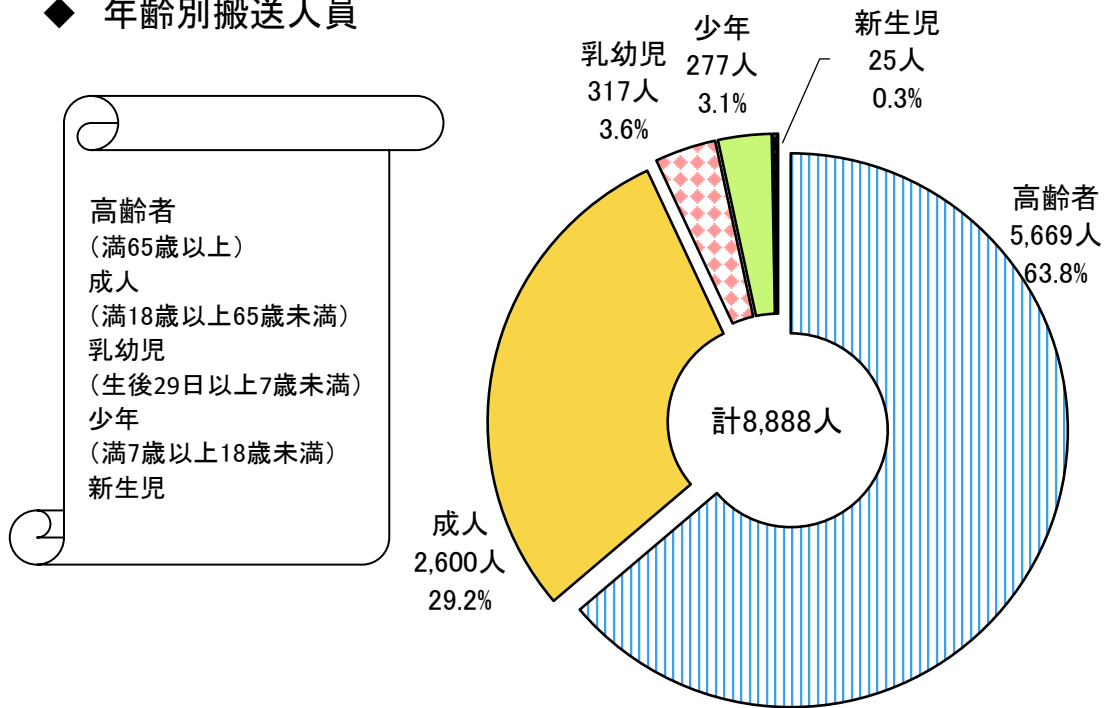
労働災害	99件
自損行為	85件
運動競技	71件
火災	34件
加害	14件
水難事故	1件
自然災害	0件
その他	673件
計	977件 10.4%



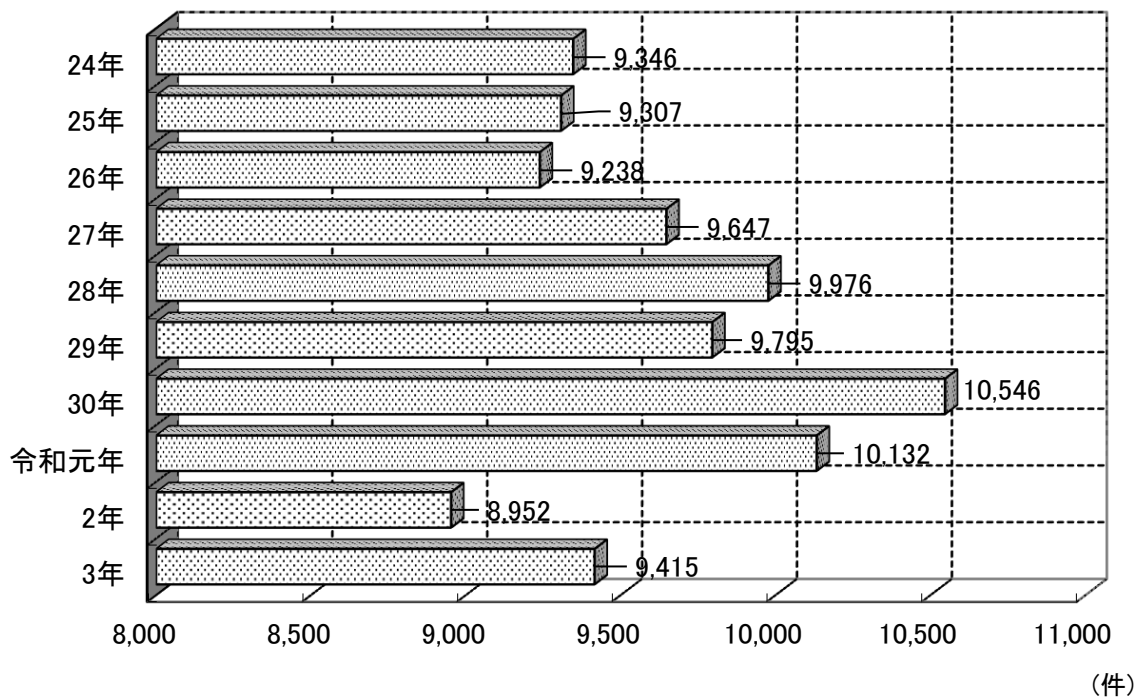
◆ 傷病程度別搬送人員

軽症	中等症	重症	死亡	その他	合計
2,960人	4,886人	1,040人	2人	0人	8,888人
33.31%	54.97%	11.70%	0.02%	0.00%	100%

◆ 年齢別搬送人員



◆ 10年間の救急出動件数



# 救助統計

種別	区分 件数 人員	令和 3年 (A)	令和 2年 (B)	増減数 (A)-(B) (C)	市 町 別					高 速 道 路	管 外
					大 垣 市	神 戸 町	輪 之 内 町	安 八 町	池 田 町		
火 災	建物	0	0	0	-	-	-	-	-	-	-
	救助人員	0	0	0	-	-	-	-	-	-	-
建物以外	出動件数	0	0	0	-	-	-	-	-	-	-
	救助人員	0	0	0	-	-	-	-	-	-	-
交通事故	出動件数	39	34	5	21	5	1	3	7	2	-
	救助人員	31	27	4	17	3	1	1	6	3	-
水難事故	出動件数	1	5	△4	1	-	-	-	-	-	-
	救助人員	0	5	△5	-	-	-	-	-	-	-
機械による事故	出動件数	1	5	△4	1	-	-	-	-	-	-
	救助人員	0	5	△5	-	-	-	-	-	-	-
建物等による事故	出動件数	6	2	4	5	1	-	-	-	-	-
	救助人員	8	2	6	7	1	-	-	-	-	-
ガス及び酸欠事故	出動件数	0	1	△1	-	-	-	-	-	-	-
	救助人員	0	1	△1	-	-	-	-	-	-	-
自然災害事故	出動件数	0	0	0	-	-	-	-	-	-	-
	救助人員	0	0	0	-	-	-	-	-	-	-
破裂事故	出動件数	0	0	0	-	-	-	-	-	-	-
	救助人員	0	0	0	-	-	-	-	-	-	-
その他の事故	出動件数	20	9	11	14	1	1	-	4	-	-
	救助人員	15	8	7	11	1	-	-	3	-	-
合 計	出動件数	67	56	11	42	7	2	3	11	2	-
	救助人員	54	48	6	35	5	1	1	9	3	-

1日平均出動件数・・・約0.18件 (約6日に1件)

(△は負数を表す)

## その他の緊急出動

区分	令和 3年 (A)	令和 2年 (B)	増減数 (A)-(B)	市 町 別					高 速 道 路	管 外	
				大 垣 市	神 戸 町	輪 之 内 町	安 八 町	池 田 町			
警戒・調査活動	危険性物質の流出、漏えい等	33	43	△10	28	-	3	1	1	-	-
	焼却行為	66	67	△1	40	6	2	10	8	-	-
	通報確認	54	41	13	41	5	1	5	2	-	-
	焼損事故	7	8	△1	3	1	-	1	1	1	-
	怪煙	7	6	1	4	2	-	-	1	-	-
	虚報	6	11	△5	4	-	2	-	-	-	-
	自然災害	0	0	0	-	-	-	-	-	-	-
支援活動	その他	8	6	2	4	-	-	1	3	-	-
	PA連携	921	686	235	654	61	39	67	94	5	1
	集団災害	0	0	0	-	-	-	-	-	-	-
応援活動	へり支援	2	3	△1	-	-	-	1	1	-	-
	その他	7	5	2	-	-	-	-	-	-	7
その他	1	0	1	-	-	-	-	-	1	-	-
合 計	1,112	876	236	778	75	47	86	112	6	8	

1日平均出動件数・・・約3.05件

(△は負数を表す)

警戒・調査活動 危険性物質の流出、漏えい等・・・危険性物質(ガソリン等)の流出、漏えい等により出動し、警戒又は調査したもの  
 焼却行為・・・枯草焼き等の焼却行為に対する通報により出動し調査の結果、火災に該当しないもの  
 通報確認・・・自動火災報知設備等の発報により出動し、調査の結果誤りであると判明したもの  
 焼損事故・・・鍋の空焚き等で火災として取扱うに至らないもの  
 怪煙・・・煙の発生により出動し、警戒又は調査したもの  
 虚報・・・救急及び救助以外で出動した結果、その事実の発生がなかったもの  
 自然災害・・・風水害等により出動し、警戒又は調査したもの  
 その他・・・上記以外に警戒又は調査したもの

支援活動 PA連携(消防車と救急車が連携して救急活動を行うこと)、集団災害時の支援活動、防災へり等の支援活動したもの  
 応援活動 管轄以外の近隣市町の火災に出動したもの

# 点検していますか？

## 住宅用火災警報器！

～設置後10年が経過した電池式の住宅用火災警報器はありませんか？～

### ～電池式の住宅用火災警報器の点検を！～



電池式の住宅用火災警報器の電池交換の目安は、約10年と言われてい  
ます。設置してから10年が経過している住宅用火災警報器は、点検又は電  
池の交換を行ってください。また、有事の際に確実に作動するよう定期的  
に点検を実施しましょう。

なお、消防署が点検や電池交換を業者に委託することはありませんので、  
悪質な訪問業者には十分ご注意ください。

### ～未設置の場合は、早期設置を！～

全ての住宅に住宅用火災警報器の設置が義務化されています。  
住宅用火災警報器は、火災の早期発見につながる非常に有効なもので  
すので、設置されていない住宅は、早急に設置してください。

2021年度 全国統一防火標語

おうち時間 家族で点検 火の始末

消防情報 (テレホン  
サービス)

救急GO! それ! 1、2

<0180>995-012